

PROPÓSITO:

El principal propósito de este tema, conozcan cómo se juega ajedrez.

MOTIVACIÓN:

La principal motivación de la temática es querer saber que con el juego ajedrez se contribuye al fortalecimiento del carácter de la personalidad del individuo a partir de la estimulación del pensamiento lógico, la creatividad, la memoria y la atención, entre otras habilidades.

EXPLICACIÓN:

El **ajedrez** es un **juego** para dos jugadores en un tablero con 32 piezas (16 para cada jugador) de seis tipos. Cada pieza se mueve de manera diferente. El objetivo del **juego** es dar jaque mate, es decir, amenazar al rey del oponente con la captura hasta que sea inevitable

EJERCICIOS:

CÓMO JUGAR AJEDREZ PASO A PASO PARA PRINCIPIANTES

Al ajedrez clásico se juega uno contra uno y el objetivo de cualquier partida de ajedrez es **darle jaque mate a tu rival**. A diferencia de lo que muchos aficionados creen cuando comienzan a jugar al ajedrez, tu propósito final *no es capturar el rey de tu rival*, sino encerrarlo de manera que no tenga escapatoria. Esto último es, precisamente, lo que se conoce como jaque mate.

Toda partida de ajedrez comienza siempre, sin excepciones, con el primer movimiento de las blancas. Una vez que las blancas inician la partida entonces es el momento de que las negras realicen su movimiento. Y luego jugarán de vuelta las blancas. Y así sucesivamente hasta el final de la partida.

Ten en cuenta que **el ajedrez es un juego por turnos**, por lo que siempre debes esperar que tu rival haga su jugada para que tú puedas realizar la tuya. En ninguna circunstancia un jugador puede realizar más de un movimiento seguido, así como también está prohibido saltarse un turno. *Siempre hay que hacer un movimiento en el momento en que te corresponde.*

Una partida de ajedrez acaba cuando:

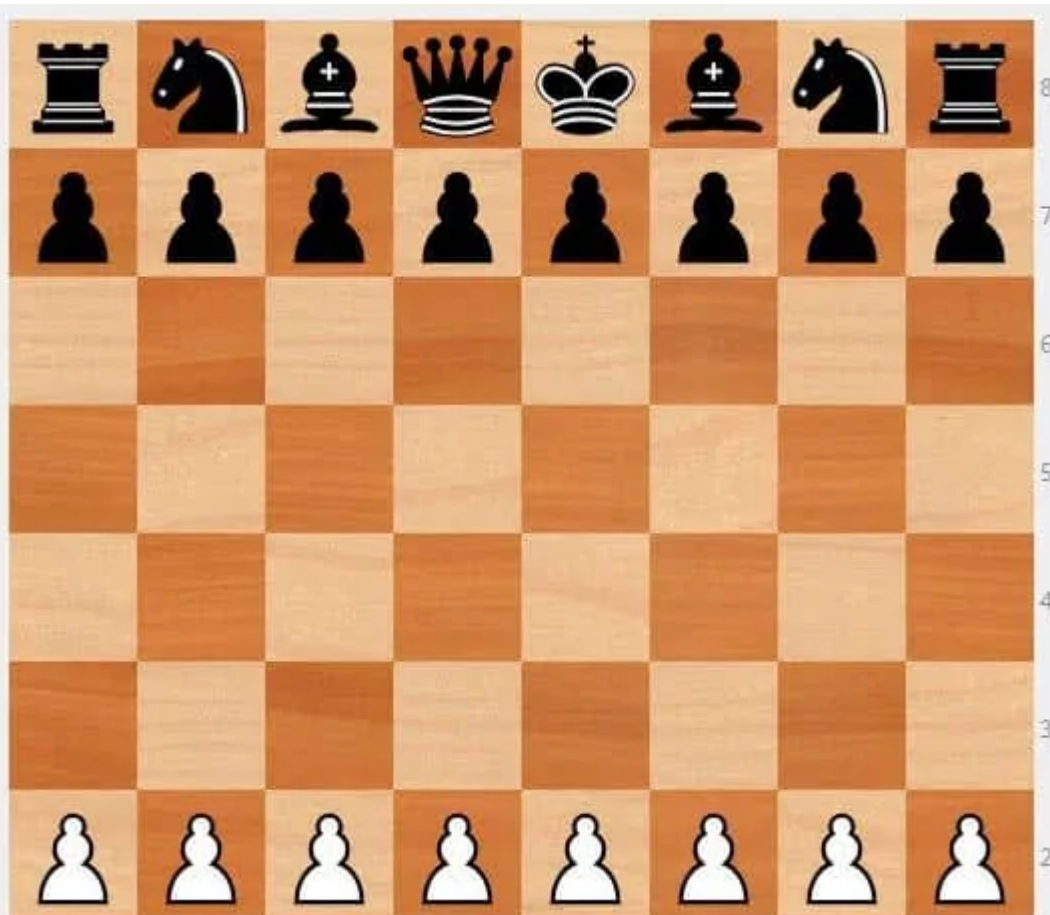
- Un jugador da jaque mate.
- Un jugador se rinde.
- Los dos jugadores acuerdan tablas (empate).

Ubicación de las piezas dentro del tablero de ajedrez

Así es como se juega ajedrez con un tablero cuadrado de 64 casillas y 32 piezas y peones (16 blancas y 16 negras).

Las 16 piezas y peones de cada bando se componen por:

- 1 rey.
- 1 dama.
- 2 torres.
- 2 alfiles.
- 2 caballos.
- 8 peones.



La **ubicación inicial de las piezas** de cada bando debe ser obligatoriamente la que se puede ver en la imagen de arriba.

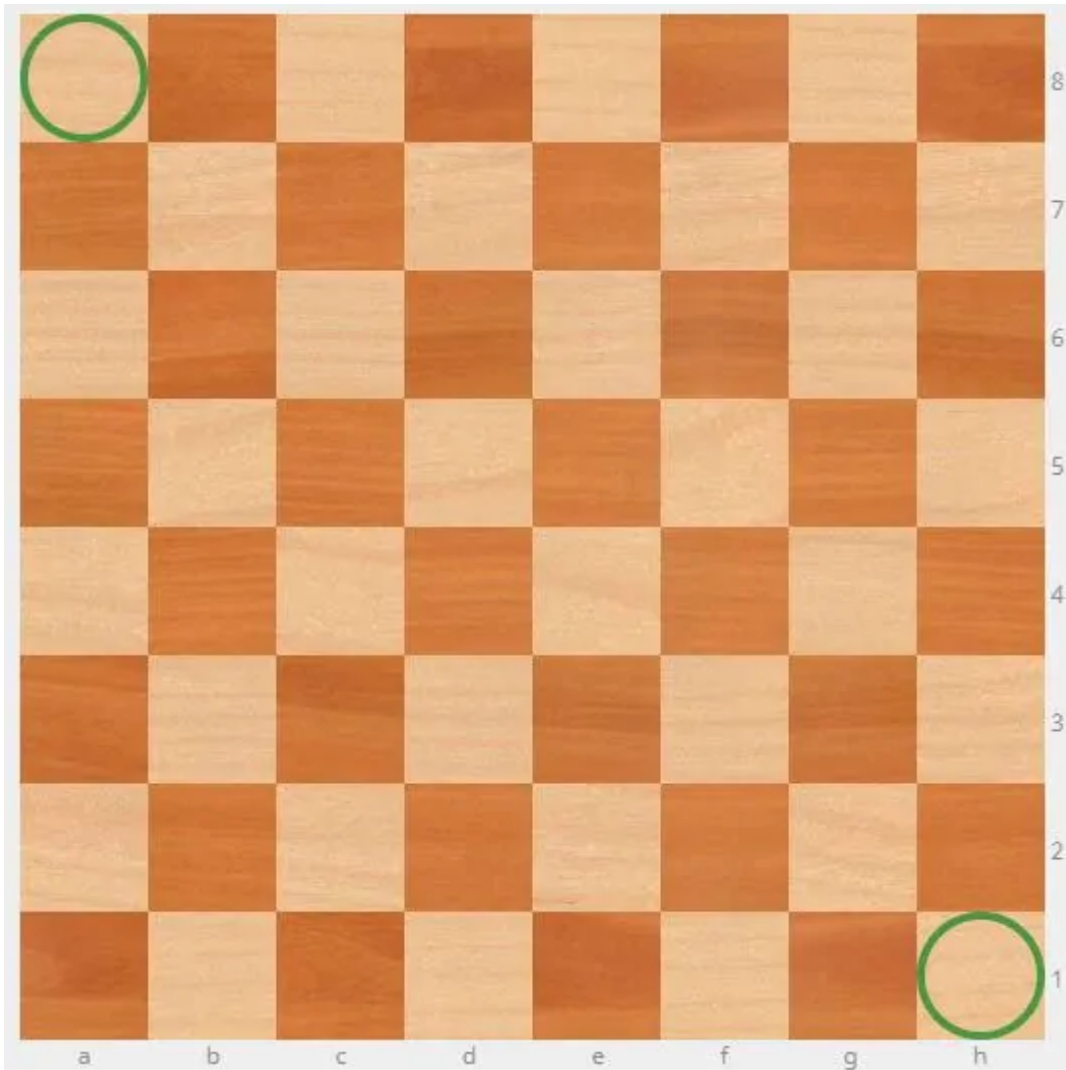
Como se observa, los 8 peones se encuentran ocupando la totalidad de la segunda fila y luego en la primera fila el orden de las piezas para las blancas es (comenzando desde la izquierda): torre-caballo-alfil-dama-rey-alfil-caballo-torre, mientras que el orden para las negras es (siempre desde la izquierda y desde la perspectiva del jugador que maneja las negras): torre-caballo-alfil-rey-dama-alfil-caballo-torre.

Un detalle importante a recordar es que **en la posición inicial la dama se ubica siempre en la casilla de su propio color** (ver diagrama más abajo). Es decir, la dama blanca irá en la casilla blanca y la dama negra en la casilla negra. Con este recurso de memorización se evita la frecuente confusión que suele darse al colocar el rey y la dama.



Como se puede apreciar, la dama de color blanco comienza la partida en la casilla de color blanco y la dama de color negro inicia desde la casilla de color negro

El tablero debe estar ubicado de forma tal que cada jugador tenga una casilla blanca en el extremo derecho, tal como se muestra en la imagen a continuación.



EVALUACIÓN:

BIBLIOGRAFÍA: