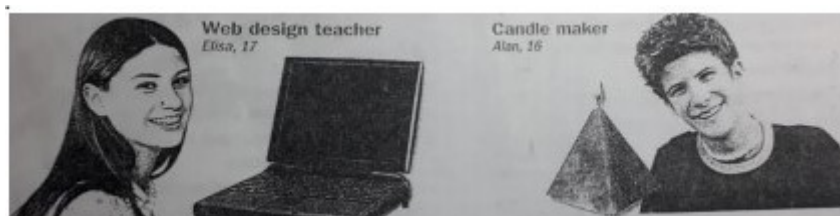


**PROPÓSITO:**

LoEstructuro mis textos teniendo en cuenta elementos formales del lenguaje como la puntuación, la ortografía, la sintaxis, la coherencia y la cohesión. (Taller 3, Periodo 1)

**MOTIVACIÓN:**

**SUCCESSFULTEENS:** Taking into account the new way of living in the Earth because of the PANDEMIA OF COVID-19, make a list of the possible things you could learnt to take advantage of your knowledge, abilities and of course, **VIRTUALITY**.

**EXPLICACIÓN:****USES OF THE MODAL AUXILIARIES: SHOULD / SHOUDN'T**

**Should** se suele traducir al español como “debería” y, también como en español, se suele usar para aconsejar, opinar y recomendar. También se puede usar para expresar obligación e incluso expectativas o previsiones.

**Modal verb should en afirmativo**

*Should* para **dar un consejo**.

*'You should go to the doctor as soon as possible.'*

(‘Deberías ir al doctor lo antes posible’).

**Modal verb should en negativo**

*Should* para **dar una recomendación**.

*'You shouldn't eat junk food.'*

(‘No deberías comer comida chatarra’).

**Modal verb should en interrogativo**

*Should* para **pedir una opinión**.

*'Should I lose weight?'*

(‘¿Debería bajar de peso?’)

**COULD / COULDN'T:** El auxiliar modal **could** es un verbo modal que se utiliza para expresar permiso, posibilidad o para hacer sugerencias en presente. También se utiliza para hablar de una habilidad del pasado, es decir la versión en pasado del modal 'can'.

**Combinación con otros verbos**

- Igual que otros verbos modales, el verbo *could* y su forma negativa *couldn't* siempre van seguidos por el infinitivo de otro verbo sin *to*. Por ejemplo: *I could swim*. (Yo sabía nadar).
- **Forma negativa e interrogativa**

- El verbo *could* no necesita ningún auxiliar para la forma negativa e interrogativa. Por ejemplo, *I couldn't speak English.* (No podía hablar inglés).

**PREPOSITIONS OF TIME: I / ON / AT:I**

We use **in** for months, years and parts of the day. Examples: in February, in 1981, in the morning

We use **in** for months, years and parts of the day. Examples: in February, in 1981, in the morning.

We use **on** for dates and days. Example: On March 28th, On Monday.

We use **at** for times, festivals, at night, at the weekend. Examples: at 6 o'clock, at Christmas

**EJERCICIOS:**

Read this article and then, choose and activity you'd like to in the morning, afternoon and evening.



### FOREST HILL SUMMER CAMP



**What are you going to do this summer? Why not come on our summer camp in Forest Hill and have an awesome time! You can stay for one day, two days, a whole week ... or all summer, if you want!**

**In the morning:** The mornings are great for creative people. We're going to have art and drawing classes, drama classes and we're going to play music together too. If you play an instrument - bring it to camp! We rehearse every day, and have a concert every weekend.

**In the afternoon:** We're going to get active! We're going to go hiking and horse riding in the forest, swimming in the lake, and canoeing and white water rafting in the river.

**In the evening:** The evenings are for relaxing. We're going to have a party EVERY night with music, a barbecue, and stories round the campfire. Or if you prefer, you can watch a movie in the movie tent.

**At the weekend:** At the weekend, there are excursions to interesting places - mountains, beaches and even a volcano! But we aren't going to tell you what to do - it's your choice.

**Start:** Monday 2nd June  
**End:** Sunday 31st August

**EVALUACIÓN:**

UnSe calificará el trabajo realizado teniendo en cuenta la participación durante las actividades y el desarrollo de las GUÍAS FORMATIVAS durante las clases utilizando los medios y recursos ofrecidos por la Institución: CARTILLAS, PLATAFORMA COLEGIOSONLINE, PLATAFORMA RADAR o mediante llamada telefónica por WhatsApp y el ingreso eventual a encuentros por MEET O ZOOM.

**BIBLIOGRAFÍA:**