

PROPÓSITO:

Que los estudiantes reconozcan la tradición oral como fuente de desarrollo de la literatura, a través de la observación de vídeos, imágenes, lecturas escogidas y establezcan diferencias y similitudes entre mito y leyenda.

MOTIVACIÓN:

¿Sabes qué es la tradición oral? Explica.

¿Sabes en qué se parecen y en qué se diferencian los mitos y leyendas? Explica.

IMPORTANTE: Desarrolla las actividades que vas encontrando en cada sección de la clase, en forma ordenada. Luego debes subirlas a la Plataforma Sinapsis en un archivo PDF.

- 1.Sigue el siguiente enlace, observa y escucha con atención el vídeo y responde las preguntas a, b y c.
- https://contenidosparaaprender.colombiaaprende.edu.co/G_6/L/L_G06_U04_L02/video/L_G06_U04_L02

- a. Has escuchado algunas historias similares a la presentada? ¿Cuáles?
- b. Crees en las historias que cuentan los abuelos? Sustenta.
- c. Has un resumen escrito acerca de la Madremonte.

EXPLICACIÓN:

¿Qué es la tradición oral? La tradición oral abarca todos los conocimientos, sabidurías, costumbres y creencias que se transmiten de generación en generación por medio de la palabra, como, por ejemplo, mitos, leyendas, supersticiones, recetas de cocina, técnicas artesanales, curandería, remedios, dichos, refranes, cuentos populares (Fábulas), chistes, coplas, décimas, rondas infantiles, entre otras.

1.Escucha con atención la información dada, sobre la tradición oral, en el siguiente enlace, luego contesta las preguntas a y b.

https://contenidosparaaprender.colombiaaprende.edu.co/G_6/L/L_G06_U04_L02/L_G06_U04_L02_03_01.html

- a. ¿Qué es la tradición oral?
 - b. ¿Por qué la tradición oral es importante para un pueblo? Recuerda escribir con caligrafía y ortografía.
- 2.Sigue el enlace, infórmate acerca de todo lo relacionado con el Mito. Luego responde las siguientes preguntas:
- a. ¿Qué es Mito?
 - b. ¿Cuáles son las características?
 - c. ¿Cómo se clasifican los mitos y qué explica cada uno?

d. ¿Qué es la mitología?

https://contenidosparaaprender.colombiaaprende.edu.co/G_6/L/L_G06_U04_L02/L_G06_U04_L02_03_0

Ver enlace anexo sobre el mito de Cuniraya y Cavillaca:

2.html <https://www.youtube.com/watch?v=rRYbr6pMS24>

3. Escucha con atención estos ejemplos de mitos y leyendas y luego haz un resumen escrito del audio que más te llame la atención.

https://contenidosparaaprender.colombiaaprende.edu.co/G_6/L/L_G06_U04_L02/L_G06_U04_L02_03_0
3.html

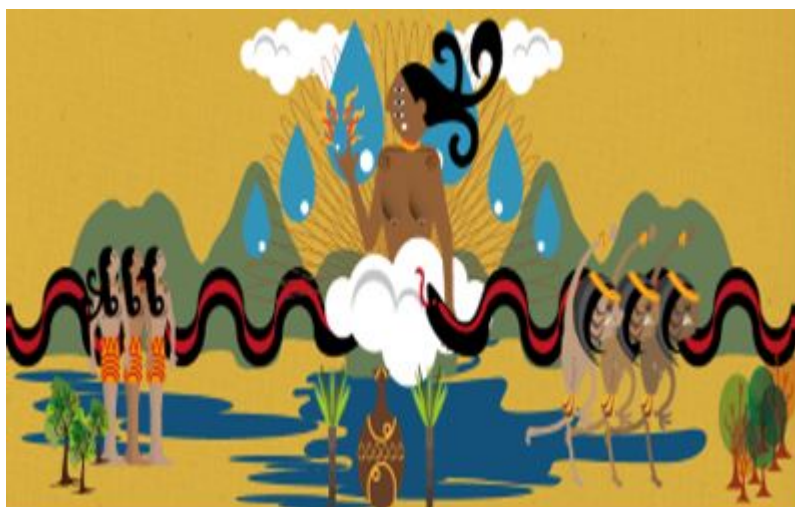
EJERCICIOS:

Sigue el enlace, desarrolla el crucigrama en forma interactiva, una vez resuelto, anéxalo al archivo PDF de tu trabajo. Incluye las preguntas.

<https://contenidosparaaprender.colombiaaprende.edu...>

EVALUACIÓN:

Lee el “El mito Muisca de Bachué” y responde



Bachué, la madre del género humano, que emergió de la laguna de Iguaque, cerca a Tunja con un niño de tres años. Cuando el niño Iguaque creció, Bachué se casó con él, realizándose así, el primer matrimonio muisca. Esta unión fue tan prolífica y fecunda, que en cada parto la mujer tenía entre cuatro y seis hijos, con lo cual muy pronto se llenó de gente la tierra. Este es el mito muisca del origen del género humano.

Bachué e Iguaque viajaban por todas partes, dejando hijos en todas ellas. Cuando ya estaban viejos llamaron a sus descendientes y fueron acompañados hasta la laguna de Iguaque su lugar de origen. Allí Bachué les hizo una conversación final exhortándoles a la paz, después de la cual se despidieron y se convirtieron en dos grandes serpientes que se sumergieron en la laguna, que desde entonces se convirtió en santuario.

a. ¿A qué da respuesta el mito de Bachué?

b. ¿Evidencias seres sobrenaturales, dioses o héroes? ¿Cuáles?

c. ¿Consideras el mito de Bachué una historia fácil de interpretar? ¿Por qué?

BIBLIOGRAFÍA:

<https://contenidos.colombiaaprende.edu.co/contenidos-para-aprender>